

VAV-система с централизованным управлением на базе JL208(DP)

Для создания VAV-системы на базе JL208 потребуются следующее оборудование:

- модуль JL208DP (содержит блок питания, датчик давления и блок на 4 зоны, в комплекте трубка для измерения давления и адаптер для подключения к воздуховоду)
- модули JL208, если кол-во зон больше 4-х (один модуль обслуживает до 4-х зон)

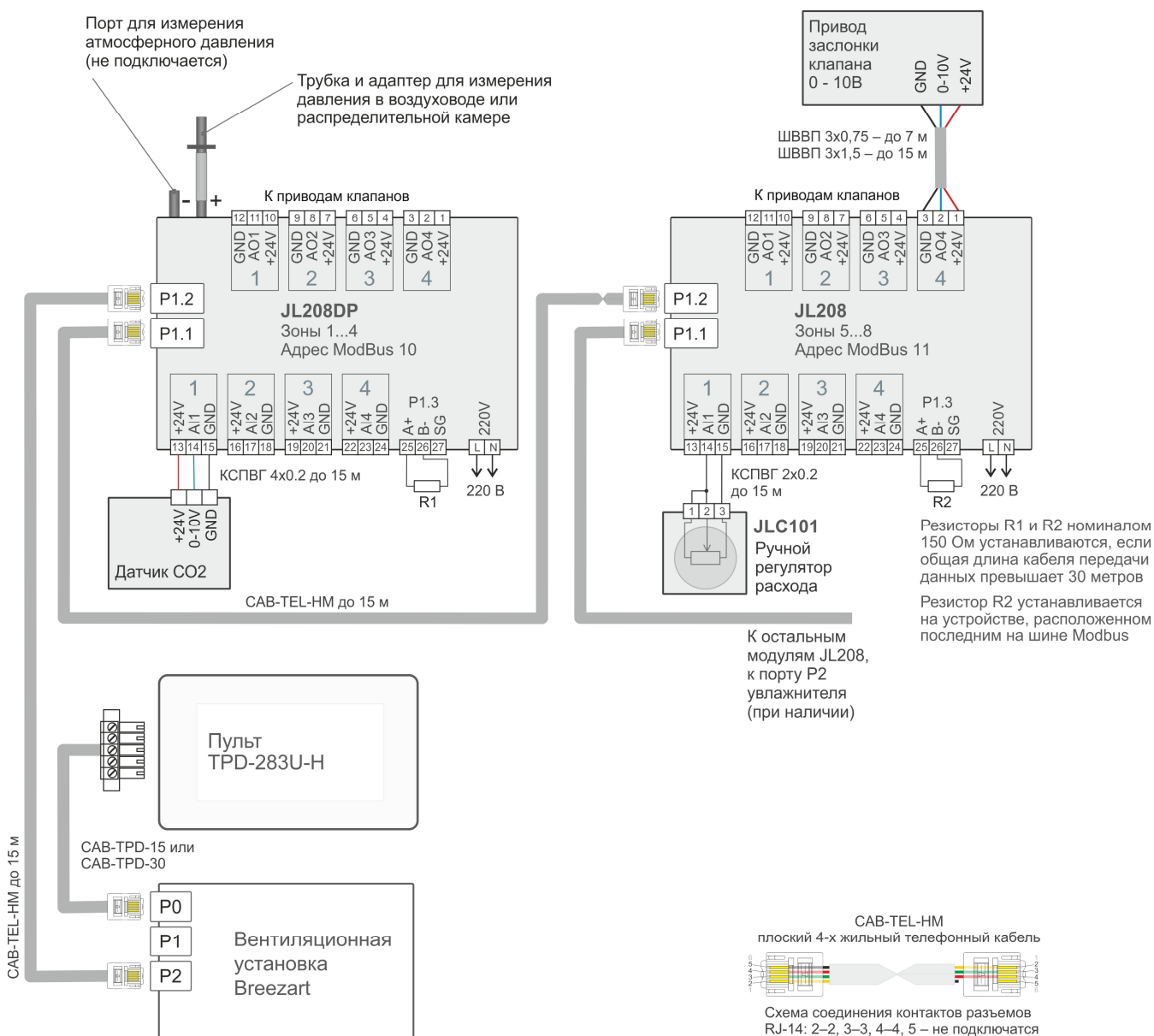
На схеме для примера показано подключение привода клапан к зоне 8, к остальным зонам приводы подключаются аналогично.

Подключение датчика CO₂ и ручного регулятора показано на примере зоны 1 и зоны 5.

К остальным зонам датчик или регулятор можно подключить аналогичным образом.

Порт P1 модуля JL208 имеет три запараллеленных разъема P1.1, P1.2 и P1.3 – это позволяет подключать Modbus как через разъемы RJ14, так и через клеммы. По умолчанию разъемы P1.1 и P1.2 используются для каскадного подключения модулей JL208.

Если в системе есть увлажнитель, то его можно подключить к порту P1.1 или P1.3 последнего модуля JL208. Либо изменить схему подключения к вентустановке: к порту P2 вентустановки подключить RSCON (кабелем CAB-TEL-HM), а к RSCON – все остальные устройства: модуль JL208DP (кабелем CAB-TEL-HM), увлажнитель (кабелем CAB-TEL-HM), датчики.



Тип и максимальная длина кабелей указаны на схеме, допускается использовать аналогичные кабели с таким же или большим сечением.

Для подключения приводов к модулям JL208(DP) при длине кабеля от 7 до 15 метров можно использовать кабель ШВВП 4x0,75, соединив клеммы GND сдвоенными жилами.

В остальном необходимо руководствоваться правилами, изложенными в разделе «Требования к используемым кабелям» документа «Схемы подключения оборудования Breezart».

Особенности настройки VAV системы на базе JL208

Требуются следующие версии прошивок оборудования:

- Пульт TPD283U-H – не ниже 7.10.06 <http://breezart-tech.ru/versions/>
- Модуль JL208 – не ниже 1.2.0 <http://www.breezart-tech.ru/dnl/JL208/Firmware/>
- Контроллер вентустановки: <https://www.mautomatics.ru/category/2/>
 - JL204C5M – не ниже 3.4.6
 - JL204C7 – не ниже 1.0.7
 - JL205 – не ниже 1.7.6
 - JL206M – не ниже 2.5.2

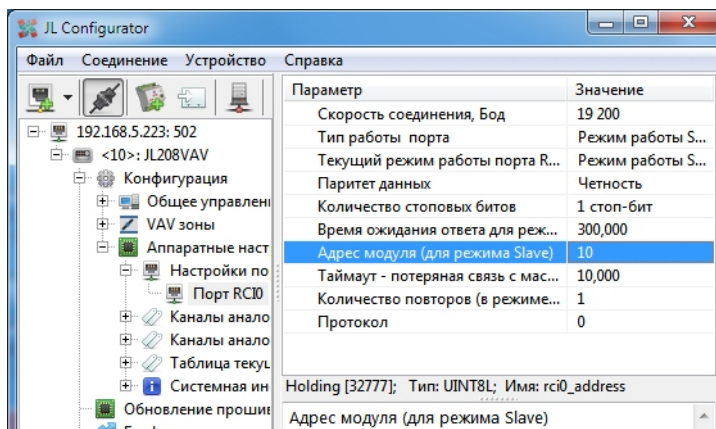
Модули JL208(DP) могут поставляться с устаревшей прошивкой и без начальной конфигурации. Для обновления прошивки и конфигурации необходимо подключиться к модулю JL208(DP) через программу JL Configurator. Для подключения можно использовать адаптер BSA-02 или модуль PL307.

Начальная настройка модулей JL208(DP)

1. Подключитесь к модулю JL208(DP) через JL Configurator (название модуля в программе JL208VAV), адрес модуля 10 (если не отвечает, проверьте 247). Если в конфигураторе нет модуля JL208, необходимо обновить файлы в папке Vendor из архива Vendor.zip, который можно скачать по ссылке <http://www.breezart-tech.ru/dnl/JL208/Firmware/>. По умолчанию папка Vendor расположена по адресу C:\Users\{username}\AppData\Roaming\JetLogic\Library\Vendor
2. Далее по этой же ссылке скачайте и обновите:
 - Прошивку модуля (файл .jfm).
 - Конфигурацию модуля (файл .hrf)

Если в системе используется несколько модулей JL208, проделайте эту операцию с каждым модулем.

3. Если в системе используется несколько модулей JL208, задайте для каждого модуля свой адрес порта Modbus:
 - Для 1-го модуля JL208DP адрес 10 (зоны 1...4).
 - Для 2-го модуля JL208 адрес 11 (зоны 5...8).
 - Для 3-го модуля JL208 адрес 12 (зоны 9...12).
 - Для 4-го модуля JL208 адрес 13 (зоны 13...16).
 - Для 5-го модуля JL208 адрес 14 (зоны 17...20).



После сборки VAV системы в соответствии со схемой, настройте систему по инструкции http://www.breezart.ru/tech/setting_vav_breezart.pdf

Коды ошибок VAV зон

Если в VAV системе возникнет ошибка, на пульте появится сообщение «200000 Ошибка VAV». Коды ошибок отображаются отдельно для каждой зоны на экране регулировки расхода – вместо расхода будет сообщение «Err XX», где XX – код ошибки этой зоны:

| Аварийная ситуация | Символ 2 (справа, младший разряд) | | | | | | | | | | | | | | | |
|--|-----------------------------------|---|---|---|---|---|---|---|---|---|---|---|---|---|---|---|
| | 0 | 1 | 2 | 3 | 4 | 5 | 6 | 7 | 8 | 9 | A | B | C | D | E | F |
| Ошибка конфигурации | | • | | • | | • | | • | | • | | • | | • | | • |
| Ошибка привязки выходных каналов АО/ДО | | | • | • | | | • | • | | | • | • | | | • | • |
| Ошибка связи с внешней VAV-зоной JL208 | | | | | • | • | • | • | | | | | • | • | • | • |
| Ошибка канала AI ручного задатчика | | | | | | | | | • | • | • | • | • | • | • | • |

| Аварийная ситуация | Символ 1 (слева, старший разряд) | | | | | | | | | | | | | | | |
|--|----------------------------------|---|---|---|---|---|---|---|---|---|---|---|---|---|---|---|
| | 0 | 1 | 2 | 3 | 4 | 5 | 6 | 7 | 8 | 9 | A | B | C | D | E | F |
| Ошибка канала AI измерения расхода воздуха | | • | | • | | • | | • | | • | | • | | • | | • |
| Ошибка канала AI измерения регулируемого параметра | | | • | • | | | • | • | | | • | • | | | • | • |
| Ошибка канала АО. Перегрузка или неисправность на выходе | | | | | • | • | • | • | | | | | • | • | • | • |
| Резерв | | | | | | | | | • | • | • | • | • | • | • | • |